



EDITO

SE RASSEMBLER :

notre passé, notre présent et notre avenir de croyants

« Souviens-toi de tout le chemin que l'Éternel ton Dieu t'a fait parcourir pendant ces quarante années dans le désert... »

(Deutéronome 8, 2).

Voici un des versets bibliques qui, sans doute, inspira les fondateurs du Musée du Désert, ce lieu de rassemblement des protestants réformés, héritiers des huguenots qui, sous les règnes de Louis XIV et de ses successeurs, luttèrent et se cachèrent pour garder leur foi en la nouvelle religion comme on l'appelait à l'époque. Le rassemblement du Musée du désert commémore le temps d'une église, la communauté des croyants persécutée, sans murs ni toit, clandestine car interdite, résistante, revendiquant la Bible et la liberté de conscience. A l'image des hébreux qui errèrent dans le désert durant 40 ans sans lieu précis pour prier ou pour s'abriter après avoir fui l'esclavage et le joug du pouvoir égyptien.

Le Musée du désert fête cette année ses cent ans. Le 27 septembre 1911, une grande assemblée en plein air marqua son inauguration dans la maison natale du chef camisard Roland au Mas Soubeyran, près de Mialet dans les Cévennes gardoises. Depuis 1911, chaque année, le premier dimanche de septembre, des milliers de protestants venus de tous les horizons se rassemblent sur ce lieu de mémoire. L'assemblée annuelle du Désert est

pour tous un temps de recueillement auprès de la Parole venue des sources bibliques, un temps de retour aux gestes fondateurs de la Réforme protestante, de réinterprétation d'une mémoire commune à transmettre, un temps de retrouvailles fraternelles aussi.



C'est un événement de rassemblement qui rappelle d'où nous venons et quelle place a cette histoire dans notre façon de concevoir l'église qui est pour nous signifiée en la communauté des fidèles. L'église, ecclesia en grec veut dire « assemblée ». L'église est donc une réalité si les hommes se réunissent. Cette communauté de foi n'a de sens que si nous sommes « deux ou trois réunis au nom du Christ » comme le souligne le passage de l'évangile de Matthieu au chapitre 18, verset 20.

Nous savons combien les réunions sont importantes dans nos vies de famille, amicales ou même professionnelles. La période estivale qui vient de se passer a peut-être été un temps propice pour des retrouvailles

avec ceux qui vous sont proches. En église, c'est un peu la même chose. On a besoin de partager l'essentiel avec d'autres croyants. Le Musée du désert, tout comme le culte dominical, les fêtes de paroisse, les animations bibliques, spirituelles etc.... sont des temps qui réunissent nos frères et sœurs en présence du Christ, lesquels nous sont indispensables pour que notre foi ne perde ni de sa substance ni de son sens.

Dans les mois qui viennent, nous allons nous avancer vers un autre temps de retrouvailles avec nos frères et sœurs protestants qui nous sont si proches : je pense à l'union entre nos deux églises luthérienne et réformée qui va bientôt être scellée institutionnellement. Le synode régional de novembre va être l'occasion de discuter sur les textes constitutifs à venir. C'est une bonne nouvelle de voir que nous poursuivons le processus en cours car voici plus de 500 ans que nous vivons en division alors que l'évangile nous exhorte à faire marche commune.

Il me semble que ce projet d'union peut être une invitation à placer nos jours à venir sous le signe du rassemblement. A l'époque des persécutions des huguenots au temps du Désert, ceux-ci avaient compris qu'ils ne pourraient garder la foi en restant seuls. Bien au contraire, ils multiplièrent les occasions de se ré-

(Suite page 2)

Territoire paroissial de l'Église réformée du Pays d'Arles

ARLES 13200, FONTVIEILLE 13990, FOURQUES 30300, LE PARADOU 13250, LES BAUX 13250, MAUSSANE 13520, MOURIÈS 13890, PORT SAINT LOUIS 13230, SAINTES MARIES 13460, SAINT MARTIN DE CRAU 13310

(Suite de la page 1)

unir et de se soutenir par la prière, le chant et la lecture commune des Écritures. Il en est de même aujourd'hui : à l'heure où la société se sécularise de plus en plus, le processus d'union devient incontournable pour se fortifier dans notre foi et ne pas trop s'égarer dans une société de moins en moins attachée à l'espérance de la résurrection. Il me semble de plus en plus difficile d'affirmer que l'on peut croire avec vigueur au cœur de cette société, sans fréquenter de lieu de culte ni de communauté de croyants.

Par ailleurs, la foi, c'est comme les meilleures choses de la vie (un bon vin, un bon repas, un événement heureux, une réussite etc...) : cela se partage car c'est vital, cela donne de la joie et donne envie de la transmettre. Et sans ce besoin d'être avec d'autres au moment où cela arrive, c'est-à-dire sans la dimension de communauté, comment en retirer du plaisir et offrir du bonheur ?

Pour l'année qui vient, je vous souhaite beaucoup de bonheur à vivre et à partager les temps et les heures de vos vies sous le regard bienveillant de notre Seigneur, en communion avec vos frères et sœurs de l'église réformée du pays d'Arles. Et peut-être bientôt avec tous les luthériens des environs qui nous auront rejoints.

Bonne rentrée et joyeux rassemblements à tous.

Pasteur Cécile Badet-Plaâ

CONSEILS PRESBYTERAUX

Séance du 14 avril 2011 :

Transfert des biens de Mouriès (temple et cimetière) à l'A.C. du Pays d'Arles :

Ces longues démarches de transfert de biens ne sont pas tout à fait terminées, et nous demandons au Conseiller juridique de l'ERF de faire le nécessaire auprès du Bureau des cultes du Ministère de l'Intérieur pour que ce dossier aboutisse rapidement.

Deux manifestations ont eu beaucoup de succès :

- le Café forum du 8 avril « Histoire, mémoire : quelle place leur donnons-nous dans notre transmission ? » ;

- la visite de la Synagogue de Carpentras qui a intéressé jeunes et aînés.

Mme le pasteur Cécile Badet-Plaâ nous fait part de ses démarches auprès de Mme Rouquette, M. Souchu, l'hôtel Calendal, afin de mettre au point différentes manifes-

tations dans lesquelles l'Église d'Arles sera présente lors des rencontres de « Marseille-Provence 2013 ».

Séance du 19 mai 2011 :

Une partie importante du conseil est consacrée à l'étude sur la contribution de notre paroisse à la région depuis 2002 .

Considérant que le budget de fonctionnement de notre paroisse est en excédent en 2010, le Conseil presbytéral décide, conformément à la demande du Conseil régional, d'augmenter notre contribution à la région de 3,50 %, ce qui donne le chiffre de 47 040 €.

Nous étudions ensuite les documents préparatoires aux synodes régionaux de l'automne 2011, concernant l'Église protestante unie de France.

La sortie des jeunes du 30 avril et 1^{er} mai 2011 est apparue très positive.

Odile Bertrand

ATELIER D'ACTIVITÉS MANUELLES



Madame Claude Martin, spécialiste d'arts plastiques, qui nous a exposé ses œuvres au cours de la fête de paroisse, nous propose d'animer bénévolement un atelier de fabrication de petits cœurs décoratifs. Nous la remercions de bien vouloir partager ses techniques avec nous.

Les ateliers auront lieu samedi 5 novembre et mercredi 9 novembre à 14 heures 30 chez Simone Müller. Inscrivez-vous dès que possible.

Pour plus de renseignements, téléphonez au 04 90 96 23 51

Le pasteur Destandau a recueilli dans la cité des Baux une belle prière du XVI^{ème} siècle, que les huguenots d'Arles ont dû utiliser quand ils pouvaient se réunir. Elle est bien adaptée pour l'époque à l'incertitude du temps et à la fragilité de la vie humaine.

" Seigneur Dieu, qui m'as donné la vie
Dispose d'elle selon ta sainte volonté;
Tu peux m'alléger en ma faiblesse, autant et comme te plaira.
Dis le mot, je serai guéri;
Tu as la longueur de mes jours,
Et mes temps sont entre tes mains.
Mais si tu m'appelles maintenant par le chemin de la mort
En mon vrai pays qui est le ciel,
Mortifie préalablement en moi tout dérèglement de la vie présente;
Puis me fortifie par ton Saint Esprit..."

NOTEZ BIEN



DIMANCHE 25 SEPTEMBRE

TEMPLE D'ARLES

10 H 30

CULTE DE RENTRÉE

DIMANCHE

CATÉCHÉTIQUE

2011	SEPTEMBRE	
4	D	Assemblée du Désert 10h30 Arles ©
6	M	Pastorale
9	V	<i>Feria du riz</i>
10	S	<i>Feria du riz</i> Exposition sur la copie (du 10 au 24/09)
11	D	<i>Feria du riz</i> 10h30 Arles
14	m	14h30 Entraide chez Simone Müller (cartes postales)
16	V	18h15 Culte à PSLDR
17	S	<i>Fête des prémices du riz</i>
18	D	<i>Fête des prémices du riz</i> 9h Arles
21	m	17h Rencontre avec l'archevêque (Mouriès)
22	J	19h30 Conseil presbytéral
23	V	20h Conférence « la copie » au temple d'Arles
24	S	Fin exposition sur la copie (10-24/09) avec à 18h30 Concert piano (temple d'Arles) Journée régionale Finances (Marseille)
25	D	Dimanche catéchétique 10h30 Culte de rentrée
28	m	Chorale 20h conseil entraide

2011	OCTOBRE	
1	S	<i>Groupe de jeunes</i>
2	D	10h30 Arles © et repas d'accueil
4	M	Pastorale 18 h Bureau
5	m	Chorale
6	J	20h30 Etude biblique (Arles)
7	V	Consistoire (Arles)
8	S	Journée dans le Luberon
9	D	10h30 Arles
12	m	Chorale
14	V	21h Concert à PSLDR
16	D	Dimanche catéchétique 10h30 Arles
19	m	Chorale
20	J	<i>Amitié-partage</i> 19h30 Conseil presbytéral
21	V	18h30 Café forum
22	S	Camp de Buoux 20h30 Concert russe (temple d'Arles)
23	D	Camp de Buoux 10h30 Arles 16h Concert Sarabande (temple d'Arles)
24	L	Camp de Buoux
28	V	18h Culte à Mouriès
30	D	10h30 Arles

2011	NOVEMBRE	
1	M	<i>Toussaint</i>
5	S	Stage couture (Entraide et Mme Martin)
6	D	10h30 Arles ©
9	m	Stage couture Chorale
10	J	Étude biblique (Arles)
13	D	Dimanche catéchétique 10h30 Arles
15	M	18h Bureau
16	m	Chorale
18	V	<i>Synode Régional</i>
19	S	<i>Synode Régional</i>
20	D	<i>Synode Régional</i> 10h30 Arles
23	m	Chorale
24	J	19h30 Conseil presbytéral
25	V	18h15 Culte à PSLDR
26	S	<i>Groupe de jeunes</i>
27	D	10h30 Arles
30	m	Chorale



28 € les 11 numéros.

Nathalie MONTEUX
correspondante pour notre paroisse

« CROIRE EN UN DIEU QUI N'EXISTE PAS » de Klaas Hendrikse (Labor et Fides)

Au vu des dires de ce pasteur néerlandais, il est assurément courageux d'avoir écrit ce livre que je peux définir comme décapant et créatif, signifiant d'une grande souffrance devant la rigidité du dogme protestant dans son pays et d'une grande souffrance devant l'impossibilité de son église à écouter la diversité des pensées de ses contemporains.

Pour l'auteur, notre Dieu est une idole et, pour cette raison, il se veut proche de tous les chercheurs de sens. Pour lui, Dieu est celui qui accompagne l'homme et non un être divin que l'on peut imaginer. Cet homme désire ardemment le dialogue avec tous les groupes

d'humains quels qu'ils soient.

Il me semble que sa « provocation » face au christianisme prend sa source dans le fait que le catéchisme n'est plus entendu (Ils n'ont pas celui de Antoine Nouis intitulé « Le catéchisme protestant » !!!).

Ce livre surprendra, révoltera mais interrogera. Je vous invite instamment à lire le livre en entier pour être au plus près de la pensée de l'auteur. La critique en sera plus juste et plus saine et nous aidera, nous français, à nous questionner également sur notre vision de Dieu, de notre foi et la raison de la désertification de certains lieux de culte. Le culte, s'il est pour certains, temps de ressourcement, qu'est-il pour les autres ? En-

nui ? Incompréhension ? Donne-t-il à ceux qui cherchent, à ceux qui rejettent, à ceux qui ignorent, matière à réflexion ?

Le culte donne-t-il envie de rechercher ce Dieu qui accompagne les êtres humains, comme Jésus l'a fait tout au long de sa vie ? « Il ne manque pas de gens qui, sans jamais fréquenter l'église, voient en Jésus un modèle exaltant ».

Place à l'imagination, pour ensemble, ouvrir plus grande les portes de nos lieux de cultes et faire jaillir plus d'ouverture d'esprit, de joie, d'écoute, de compassion et de fraternité.

En un mot plus d'amour.

Paule Malkic

UN TEMPS FORT



GR 28 s'est déroulé suivant le programme prévu dans un cadre splendide. La matinée des ateliers s'est terminée par le pique-nique sous les arbres.



A 14 heures, le pasteur Laurent Schlumberger, président du conseil national de l'E.R.F. a pris le micro pour traiter de « Comment va notre Église ? ». Son introduction, d'un ton badin, a déploré le mauvais moment pour la reprise, comprenant ceux qui s'endormiraient mais à condition de ne pas ronfler.

Notre Église va bien : elle est en phase de renouvellement avec autant de pasteurs maintenant qu'autrefois, 11% de nouveaux membres. Il faut apprendre à avoir un point de vue athée, ne pas rester « parpaillot » afin de rendre nos convictions accessibles aux non-initiés. Donc un changement de style : prédications plus simples, paroles et musique des cantiques plus en phase du temps actuel. Il y a Église là où la parole de Dieu est reçue mais aussi quand elle écoute : « Dieu nous parle ». Protester pour Dieu, protester pour l'Homme sont des thèses de l'Évangile d'aujourd'hui : en 2017 nous fêterons les 500 ans des thèses de Luther.

Ces différents points évoqués étaient entrecoupés de discussions dans les rangées avec les voisins immédiats, puis des interventions au micro appelaient une réponse du pasteur. L'une réclamait la mise à jour de la déclaration de foi de 1938.

En résumé : notre Église, nos perspectives, notre message ou prier, servir et témoigner.

Max Vesson



Photos Olivier H.



« Louez Dieu tous les hommes, louez Dieu
Chantez l'hymne de Dieu,
Béni soit le nom du Seigneur »

Psaume 113

Tous ensemble, chantons !

A la chorale, nous passons un moment de convivialité sympathique en chantant aussi bien un répertoire sacré que profane.

Nous faisons plaisir en allant chanter dans différents lieux.

Nous nous faisons plaisir lors de concerts comme pour la fête de la musique du 21 juin, également en rejoignant d'autres chorales de la région.

Répétitions : les mercredis à 18h, hors vacances scolaires, en passant par la rue de la Rotonde.

Aucune connaissance particulière n'est nécessaire.
Rejoignez-nous ! Nous vous attendons.

Christine, chef de chœur



EXPOSITION, CONFÉRENCE, CONCERT

sur le thème « LA COPIE »

du 10 au 24 septembre au temple d'Arles

ANNE-MARIE MALLET, copiste, présentera ses œuvres inspirées de tableaux du musée du Louvre.

Une conférence de **MARTIAL GEREZ**, historien d'art, illustrera cette exposition : le vendredi 23 septembre à 20 heures au temple réformé d'Arles sur le thème

« La copie, pour une plongée en apnée dans l'œuvre d'art ».

CONCERT

THIERRY ROSBACH, pianiste concertiste, aura lieu au temple d'Arles

le samedi 24 septembre à 18 h 30 ;

au programme
œuvres de Chopin, Robert Schumann, Franck,
Déodat de Severac et Beethoven.

Pour les renseignements d'horaires de l'exposition, contacter **M. DANIEL MÜLLER** (04 90 96 23 51).

VOYAGE DANS LE LUBERON

Souvenez-vous : octobre 2009, nous étions partis à Genève à l'occasion des 500 ans de la naissance de Jean Calvin. Nous avons tous été ravis du voyage et nous désirions poursuivre ces occasions de partir à la découverte de nos racines spirituelles. Nous avons donc décidé d'organiser un voyage dans les vallées vaudoises car les Vaudois font un peu partie de nos ancêtres à leur manière.

Avant de nous embarquer vers l'Italie l'an prochain (si Dieu le veut !!), nous vous proposons une journée de visite dans le Luberon, région fortement marquée par le courant vaudois.

Voici donc le programme du

SAMEDI 8 OCTOBRE

Départs : à 7h Avignon-Courtine, cars Lieutaud (près de la gare TGV) à **7h30 Arles** à l'ancien parking de bus (av. de Camargue).

9h Pause café - croissants

LA ROQUE D'ANTHÉRON : centre d'évocation vaudois et huguenot, visite du village et du temple.

ABBAYE DE SILVACANE : visite guidée

REPAS À LA ROQUE D'ANTHÉRON

LOURMARIN : visite du temple et échange sur l'histoire et l'épopée des vaudois et huguenots.

BONNIEUX et PONT JULIEN

LES GROS : visite du temple et temps spirituel.

Retour : 19h15 Arles – 20h Avignon

Ce voyage est œcuménique et peut se vivre en famille (enfants, parents ou/et grands-parents sont les bienvenus !!).

Voici les conditions générales (pour **40** personnes au minimum) :

- Prix adulte : **45 €** (par personne)
- Prix enfant : 30 € (par enfant de moins de 12 ans avec menu enfant)
- **Inclus :** bus grand tourisme, le repas (boissons comprises : vin, eau, café), visites guidées (musées, abbaye)
- **Non inclus :** assurance annulation, dépenses personnelles

L'inscription est à envoyer à **Mme Denyse Müller (28 avenue de la Camargue, 13200 Arles)** sans oublier le règlement du voyage. Les chèques sont à libeller à l'ordre de Mme Denyse Müller.



Il faut maintenant se dépêcher de s'inscrire, la **date limite** étant fixée au **1er septembre**. Mais nous acceptons les retardataires.

En espérant partir avec vous pour une belle journée !!

DANS NOS FAMILLES

Nous avons accompagné dans la douleur la famille de M. Georges Coucourde (92 ans). Le service a eu lieu le 10 août, à la chapelle des Neuf collines.

Nous avons eu la joie de célébrer deux mariages dans la famille de Marguerite et Bernard Arsac. Pierre-Yves et Stéphanie Arsac ont reçu la bénédiction de leur union le samedi 16 juillet au temple d'Arles. De même, Tamara Jourdan et Lionel Angers le samedi 13 août au temple d'Arles.

Nous transmettons à ces couples tous

nos vœux de bonheur et leur souhaitons une longue vie ensemble.

Enfin, notre église a été ravie de célébrer le sacrement du baptême au temple d'Arles :

- Colin Dumaine (15 ans), le 12 juin, jour de Pentecôte ;
- Nils Calvi (7 mois) le 19 juin ;
- Manon Zschiedrich (11 mois) le 7 août.

Que le Seigneur garde et soutienne ces enfants.



C'EST LA RENTRÉE !!

Après une longue coupure estivale, nous avons rendez-vous avec les personnes et les activités qui donnent de l'élan et du souffle à notre vie spirituelle : catéchisme, études bibliques, groupe Amitiés-partage...

Bref, de belles rencontres en perspective.

Voici les dates à retenir pour la reprise de nos activités :

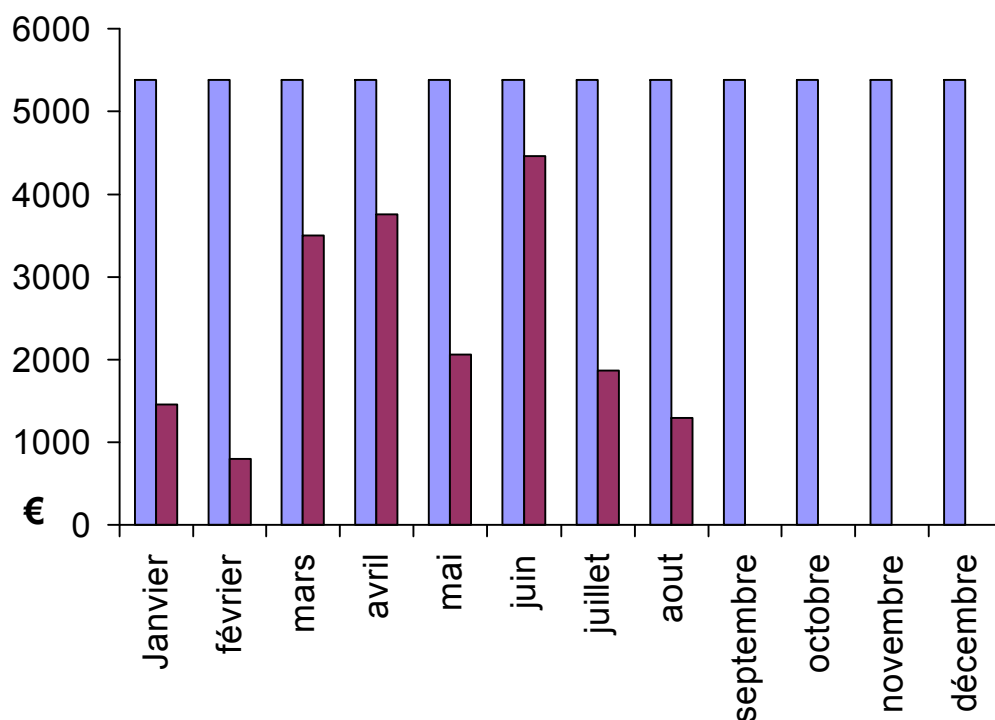
- **Mercredi 14 septembre,** à 14 h 30 réunion de l'**Entraide** avec confection de cartes postales.
- **Dimanche 25 septembre,** culte de rentrée et journée catéchétique. Les enfants des études bibliques se consacreront cette année à la vie de **Jésus en son pays** et les caté découvriront les différents visages de **Jésus à travers les 4 évangiles**, entre autres. Sans oublier le **camp de Buoux** pour les caté, qui se déroulera du **22 au 24 octobre**.
- **Mercredi 28 septembre,** répétition de la chorale à 18h.
- **Jeudi 6 octobre,** étude biblique œcuménique à 20h30 à la salle paroissiale du temple d'Arles. Cette année, nous étudierons les paraboles de l'évangile de Luc.
- **Jeudi 20 octobre,** rencontre du groupe Amitiés-partage.

NAISSANCE

Jérémie Cousin-Müller le 19 juin 2011, fils d'Hélène Müller et Laurent Cousin petit-fils de Daniel et Simone Müller.

Septembre Octobre Novembre Décembre

Le point financier : Il reste 4 mois pour réussir l'année budgétaire. N'oubliez pas !



BUDGET MENSUEL IDÉAL

5 285 €
(en couleur claire)

.Au 22 août, le montant des recettes représente :

26 647 €

au lieu de

43 076 €

soit 44% réalisés

alors qu'il devrait être de 67 %.

Le retard est de

9 400 €

Une petite pièce de 5 centimes arrive au paradis. Saint Pierre la reçoit, l'examine et la fait entrer. Peu après, c'est un billet de dix euros, même examen et il le laisse entrer. Le lendemain un billet de 100 euros frappe à la porte. Saint Pierre le reçoit et lui dit : « Tu ne peux pas entrer car je ne t'ai jamais vu à la collecte du culte ! »

RELIS LES TEXTES DANS TA BIBLE ET COLORIE LES DESSINS À TA FAÇON.



La multiplication des pains

Matthieu 15, v. 32 à 39



La tempête apaisée

Marc 4, v. 35 à 41



Zachée

Luc 19, v. 1 à 10

POUR CONTACTER LA COMMUNAUTÉ
Association culturelle de l'Église réformée du Pays d'Arles
Président du conseil presbytéral : Daniel Müller
 5 rue Marius Feuillas, 13200 Arles. Tel 04 90 96 23 51
Trésorière : Christine Demaison, chemin du Mas du Juge,
 13103 St-Étienne-du-Grès. Tel 04 90 49 15 51
 Chèques à l'ordre de « **Église réformée du Pays d'Arles** »,
 CCP MARSEILLE n° 1943 - 47 L

Pasteur : Cécile Badet-Plaâ, 9 rue de la Rotonde, Arles
 Tel 04 90 96 38 57, E-mail : cecile.badet@free.fr
Association Entraïde : R.M. Gleize - présidente
 J. Lert - trésorière / chèque Banque Populaire Cpte n° 05 619 015 088
Correspondante d'Échanges, magazine réformé de la Région : Nathalie Monteux
Mise en écran : Guillaume Demaison
<http://arles.egliserreformee-sudest.com/arles1/arles1.html>